

Агуулга

Хүснэгтийн жагсаалт.....	1
Зургийн жагсаалт.....	1
1. Судалгааны зорилго, товч үр дүн.....	3
2. Хүүхдийн шударга байдал-2010 судалгааны арга зүй, түүвэрлэлт.....	3
3. Судалгааны зохион байгуулалт, мэдээлэл цуглуулалт, боловсруулалт.....	6
4. Хүүхдийн шударга байдлын судалгааны үр дүн.....	7
4.1 Судалгаанд оролцогчдын бүтэц.....	7
4.2 Хүүхдийн шударга байдлын түвшний үнэлгээ.....	8
4.2 Хүүхдийн ёс суртахууны үнэлгээ.....	11
4.4 Хүүхдийн зөв төлөвшил.....	14
4.5 Хүүхдүүдийн хууль, дүрэм, журам сахин биелүүлэх байдал.....	16
4.6 Авлигыг (үл) тэвчих байдал.....	19
5. Дүгнэлт.....	21
Зөвлөмж.....	22

Хүснэгтийн жагсаалт

Хүснэгт 1: Хүүхдийн шударга байдлын үзүүлэлтүүдийг илэрхийлэх асуултуудын дугаар ...	4
Хүснэгт 2: Хүүхдийн шударга байдал 2010 оны судалгаанд хамрагдсан аймгийн сонголт..	4
Хүснэгт 3: Хүүхдийн шударга байдал 2010 оны судалгаанд хамрагдсан нэгжийн тоо, аймгаар.....	5
Хүснэгт 4: Нийслэлээс Хүүхдийн шударга байдал 2010 оны судалгаанд хамрагдсан дүүргийн сонголт.....	6
Хүснэгт 5: Хүүхдийн шударга байдал 2010 оны судалгаанд хамрагдсан нэгжийн тоо, дүүргээр.....	6
Хүснэгт 6. Хүүхдийн шударга байдлын дэд үзүүлэлтүүдийн үнэлгээ.....	11

Зургийн жагсаалт

Зураг 1: Хүүхдийн шударга байдлын судалгааны үр дүн, (2008, 2010 он).....	3
Зураг 2: Хүүхдийн шударга байдлын судалгаанд хамрагдсан хүүхдийн тоо, байршлаар, дүнд эзлэх хувиар.....	7
Зураг 3: Судалгаанд оролцогчдын бүтэц, хүйсээр.....	7
Зураг 4: Судалгаанд оролцсон хүүхдүүдийн бүтэц, анги бүлгээр.....	8
Зураг 5: Хүүхдүүдийн шударга байдлын үнэлгээ, байршлаар.....	8

Зураг 6: Хүүхдүүдийн шударга байдлын 2008, 2010 оны үнэлгээ, байршлаар	9
Зураг 7: Хүүхдүүдийн шударга байдлын 2008, 2010 оны үнэлгээ, хүйсээр	9
Зураг 8: Хүүхдийн шударга байдлын үнэлгээ, насны ангилалаар	10
Зураг 9: Хүүхдийн шударга байдлын үнэлгээ, суралцаж буй ангиар	10
Зураг 10. Хүүхдийн ёс суртахууны дэд үзүүлэлтийн үнэлгээ, байршлаар	12
Зураг 11. Хүүхдийн ёс суртахууны дэд үзүүлэлтийн үнэлгээ, хүйсээр	13
Зураг 12. Хүүхдийн ёс суртахууны дэд үзүүлэлт, насны ангилалаар	13
Зураг 13. Хүүхдийн ёс суртахууны дэд үзүүлэлтийн үнэлгээ, суралцаж буй ангиар	14
Зураг 14. Хүүдийн зөв төлөвшлийн дэд үзүүлэлтийн үнэлгээ, байршлаар	15
Зураг 15. Хүүхдийн зөв төлөвшлийн дэд үзүүлэлтийн үнэлгээ, хүйсээр	15
Зураг 16. Хүүхдийн зөв төлөвшлийн дэд үзүүлэлтийн үнэлгээ, насны ангилалаар	16
Зураг 17. Хүүхдийн төв төлөвшлийн дэд үзүүлэлтийн үнэлгээ, суралцаж буй ангиар	16
Зураг 18. Хүүхдийн хууль ягштал сахих чадварын дэд үзүүлэлтийн үнэлгээ, байршлаар ..	17
Зураг 19. Хүүхдийн хууль ягштал сахих чадварын дэд үзүүлэлтийн үнэлгээ, хүйсээр	17
Зураг 20. Хүүхдийн хууль ягштал сахих чадварын дэд үзүүлэлтийн үнэлгээ, насны ангилалаар	18
Зураг 21. Хүүхдийн хууль ягштал сахих чадварын дэд үзүүлэлтийн үнэлгээ, суралцаж буй ангиар	19
Зураг 22. Хүүхдийн авлигыг үл тэвчих явдлын дэд үзүүлэлтийн үнэлгээ, байршлаар	19
Зураг 23. Хүүхдийн авлигыг үл тэвчих явдлын дэд үзүүлэлтийн үнэлгээ, хүйсээр	20
Зураг 24. Хүүхдийн авлигыг үл тэвчих явдлын дэд үзүүлэлтийн үнэлгээ, насны ангилалаар	20
Зураг 25. Хүүхдийн авлигыг үл тэвчих явдлын дэд үзүүлэлтийн үнэлгээ, суралцаж буй ангиар	21

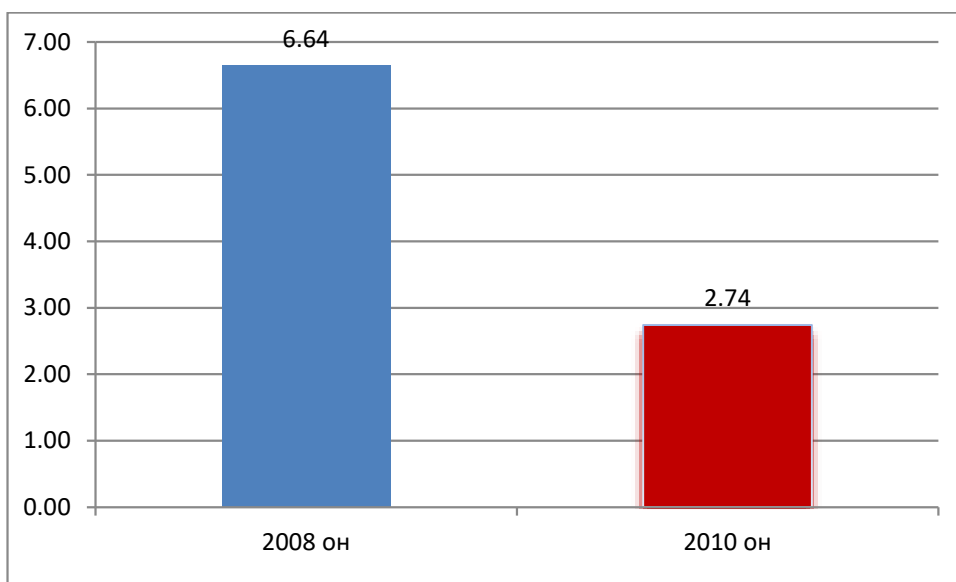
ХҮҮХДИЙН ШУДАРГА БАЙДАЛ 2010 ОНЫ СУДАЛГААНЫ ТАЙЛАН

1. Судалгааны зорилго, товч үр дүн

Монгол Улсын ирээдүй болсон хүүхдүүдийн дунд зан үйлийн зөв төлөвшил, ёс суртахуун ямар байгааг судлах, цаашид шударга бус явдлын өмнө нугарахгүй зогсож чадах хүмүүсийг төвлөшүүлэхийн тулд өнөөдрийн авлигаас урьдчилан сэргийлэх, соён гэрээрүүлэх ажлыг чиглүүлэхэд энэхүү судалгааны зорилго оршиж байгаа юм.

Хүүхдийн шударга байдлын 2010 оны судалгаанд аймаг, нийслэлийн нийт 820 хүүхэд хамрагдсан юм. Хүүхдүүдийн шударга байдлын ерөнхий үнэлгээ 2.74 гарсан бөгөөд 2008 оны үнэлгээнээс даруй 3.9 пунктээр доогуур гарсан байна (Зураг 1).

Зураг 1: Хүүхдийн шударга байдлын судалгааны үр дүн, (2008, 2010 он)



2. Хүүхдийн шударга байдал-2010 судалгааны арга зүй, түүвэрлэлт

Судалгааг 2008 онд БНСУ-ын Транспэрэнси интернэшнл байгууллагаас боловсруулан Энэтхэг, БНСУ, Бангладеш, Монгол зэрэг оронд зохион байгуулсан судалгааны асуулга, тооцоолох арга зүйг ашиглан явуулсан. Уг асуулга нь хүүхдүүдийн шударга байдал, ёс суртахуун, авлига болон гэмт хэргийг үл тэвчих байдал, аливаа асуудалд хандах хандлага, хууль, дүрэм, журам сахин биелүүлэх явдлыг хүүхдүүдээс маш энгийн, тэдэнд ойлгомжтой байдлаар асууж тодруулах боломж олгосноороо онцлог юм (Асуулгыг Хавсралтаас үзнэ үү).

Хүснэгт 1: Хүүхдийн шударга байдлын үзүүлэлтүүдийг илэрхийлэх асуултуудын дугаар

	Ёс зүй / Ёс суртахуун	Зөв төлөвшил	Хууль ягштал сахих	Авлигыг /үл/ тэвчих
Танин мэдэхүйн	3	4	1	2
Нөлөөллийн	6	5	7	8
Зан үйлийн	9	11	10	12

Хүүхдийн шударга байдлын үнэлгээг Хүснэгт 1-д байгаа асуулт – үзүүлэлтээр гаргаж ирсэн. Асуултуудаар илэрхийлсэн үзэл санаатай хүүхдүүдийн үзэл бодол нийлж байгаа эсэхийг “Санал бүрэн нийлж байна” гэдгээс эхлэн “Санал огт нийлэхгүй байна” хүртэл үнэлүүлсэн юм. Шударга байдлын үзүүлэлт нь 1-10 гэсэн утгаар илэрхийлэх ба 10 руу ойртох тусам маш сайн, 1 рүү ойртох тусам маш муу гэсэн утгыг илэрхийлнэ. Хүүхдийн шударга байдлын түвшинг тодорхойлох мэдээллийн эх үүсвэр нь “Хүүхдийн шударга байдал 2010” судалгааны үр дүн байв.

Хүүхдийн шударга байдлын судалгааны түүвэрлэлтийг хоёр түвшинд хийсэн. Түүвэрлэлтийн эхний шатанд сургуулийн ахлах ангийн хүүхдүүд буюу 7 дугаар ангиас дээш ба насны ангиллаар 12 дээш насны хүүхдүүдийг гаргаж ирсэн. Улсын хэмжээнд 2010-2011 оны хичээлийн жилд нийт 522,066 хүүхдүүд ерөнхий боловсролын сургуульд сурж байгаагийн 248,100 хүүхэд 7 буюу түүнээс дээш ангид суралцаж байна. Улмаар орон нутагт суралцаж буй хүүхдүүдийн тоогоор аймгуудыг 4 бүлэгт хуваасан. Нэгдүгээр бүлэг 5000 хүртэл ахлах ангийн хүүхэдтэй, хоёрдугаар бүлэг 5000-7000 ахлах ангийн хүүхэдтэй, гуравдугаар бүлэг 7000-10000 ахлах ангийн хүүхэдтэй, дөрөвдүгээр бүлэг 10000 ба түүнээс дээш ахлах ангийн хүүхэдтэй гэсэн бүлэгт хуваасан юм. Дээрх байдлаар ахлах ангид суралцаж буй хүүхдийн тоогоор аймгуудыг бүлэглэсний дараа бүлэг тус бүрээс нэг аймгийг санамсаргүй байдлаар сонгосон бөгөөд “Хүүхдийн шударга байдал 2010 судалгаа”-нд Өмнөговь, Дорнод, Дархан-Уул, Өвөрхангай аймгуудыг хамруулсан болно (Хүснэгт 2).

Хүснэгт 2: Хүүхдийн шударга байдал 2010 оны судалгаанд хамрагдсан аймгийн сонголт

д/д	Аймаг	Суралцагчдын тоо	Бүлэг	Сонголт	Сонгогдсон аймаг
1	Говьсүмбэр	1401	1	0	

2	Дундговь	4108	2	0	
3	Сүхбаатар	4772		0	
4	Өмнөговь	4859		1	Өмнөговь
5	Дорноговь	5064		0	
6	Булган	5521		0	
7	Говь-Алтай	5637		0	
8	Хэнтий	6824		0	
9	Дорнод	6914		1	Дорнод
10	Төв	6967		0	
11	Завхан	8383		3	0
12	Баянхонгор	8497	0		
13	Увс	9062	0		
14	Архангай	9256	0		
15	Сэлэнгэ	9468	0		
16	Дархан-Уул	9605	1		Дархан-Уул
17	Ховд	9745	0		
18	Орхон	10320	4	0	
19	Баян-Өлгий	10650		0	
20	Өвөрхангай	10997		1	Өвөрхангай
21	Хөвсгөл	12514		0	

Орон нутгаас судалгаанд хамрагдах нэгжийн тоог нийт орон нутаг дахь ахлах ангид суралцагчдын тоонд пропорционалиар хуваарилсан (Хүснэгт 3).

Хүснэгт 3: Хүүхдийн шударга байдал 2010 оны судалгаанд хамрагдсан нэгжийн тоо, аймгаар

ДД	Аймаг	Эх олонлогийн хэмжээ	Дүнд эзлэх хувь	Түүврийн хэмжээ
1	Өмнөговь	4859	15.0	37
2	Дорнод	6914	21.4	53
3	Дархан-Уул	9605	29.7	73
4	Өвөрхангай	10997	34.0	84
	Дүн	32375	100.0	246

Нийслэлийн түвшинд түүвэрлэлтийг хийхдээ мөн ахлах ангид суралцаж буй хүүхдийн тоог авч үзсэн. Нийслэлийн хэмжээнд 87,536 хүүхэд ахлах ангид суралцаж байгаагаас Багахангай дүүрэгт 251 хүүхэд суралцаж байхад Баянзүрх дүүрэгт 18 мянга гаруй хүүхэд суралцаж байна. Иймд нийслэлийн хэмжээнд ахлах ангид 2010-2011 хичээлийн жилд элсэн орсон ахлах ангийн хүүхдүүдийн тоогоор 3 бүлэгт хуваан авч үзсэн (Хүснэгт 4). Нэгдүгээр бүлэгт 3000 хүртэл хүүхэд ахлах ангид суралцаж байгаа, хоёрдугаар бүлэгт 10000 хүртэл хүүхэд ахлах ангид суралцаж байгаа, гуравдугаар бүлэгт 20000 хүртэл хүүхэд ахлах ангид суралцаж байгаа гэж хуваасан болно.

Хүснэгт 4: Нийслэлээс Хүүхдийн шударга байдал 2010 оны судалгаанд хамрагдсан дүүргийн сонголт

	Дүүрэг	Суралцагчдын тоо	Бүлэг	Сонголт	Сонгогдсон дүүрэг
1	Багахангай дүүрэг	251	1	0	Налайх дүүрэг
2	Налайх дүүрэг	2373		1	
3	Багануур дүүрэг	2848		0	
4	Хан-Уул дүүрэг	7535	2	1	Хан-Уул дүүрэг
5	Чингэлтэй дүүрэг	9806		0	
6	Баянгол дүүрэг	14989	3	0	Сүхбаатар дүүрэг
7	Сүхбаатар дүүрэг	15425		1	
8	Сонгинохайрхан дүүрэг	15505		0	
9	Баянзүрх дүүрэг	18804		0	
	Дүн	87536			

Нийслэлээс судалгаанд хамрагдах нэгжийн тоог нийт нийслэлийн ахлах ангид суралцагчдын тоонд пропорционалиар хуваарилсан (Хүснэгт 5).

Хүснэгт 5: Хүүхдийн шударга байдал 2010 оны судалгаанд хамрагдсан нэгжийн тоо, дүүргээр

	Сонгогдсон дүүрэг	Эх олонлогийн хэмжээ	Дүнд эзлэх хувь	Түүврийн хэмжээ
1	Налайх дүүрэг	2373	9.4	52
2	Хан-Уул дүүрэг	7535	29.7	165
3	Сүхбаатар дүүрэг	15425	60.9	337
		25333	100.0	554

3. Судалгааны зохион байгуулалт, мэдээлэл цуглуулалт, боловсруулалт

Судалгааны ажлыг АТГ-ын Судалгаа шинжилгээний алба зохион байгуулж явуулсан бөгөөд мэдээлэл цуглуулах ажлыг 2010 оны 12 дугаар сарын 15-аас 25-ны хооронд хийсэн юм. Судалгааны үр дүнг дахин нягтлах үүднээс нийслэлийн Налайх дүүргийн ахлах ангийн сурагчдаас судалгааг дахин авсан.

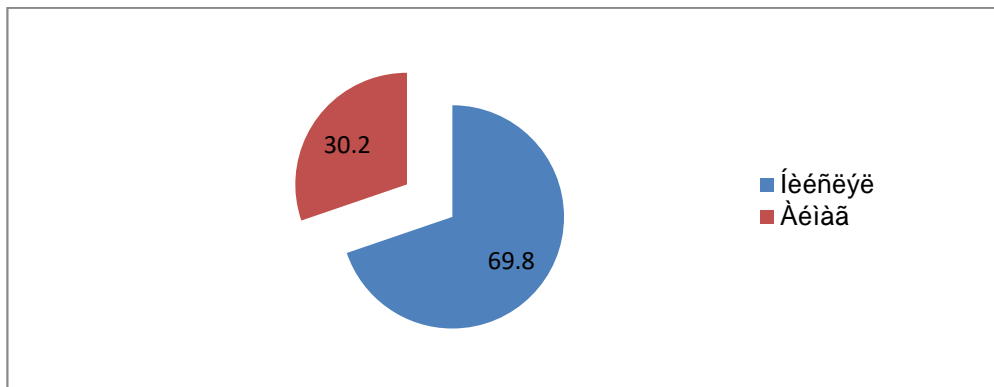
Хүүхдийн шударга байдал 2010 оны судалгааны мэдээллийг оруулах загварыг АНУ-ын Тооллогын товчооноос боловсруулсан CSPRO 4.0 (Census and Survey Program) программ дээр боловсруулсан. Мэдээллийг оруулж дууссаны дараа CSPRO 4.0 программын Export Data хэрэгслийг ашиглан SPSS 16.0 (Statistical Package for the Social Sciences) программ руу хөрвүүлсэн. SPSS 16.0 программыг ашиглан үр дүнгийн хүснэгтүүдийг гарган авч тайлан бэлтгэхэд ашигласан.

4. Хүүхдийн шударга байдлын судалгааны үр дүн

4.1 Судалгаанд оролцогчдын бүтэц

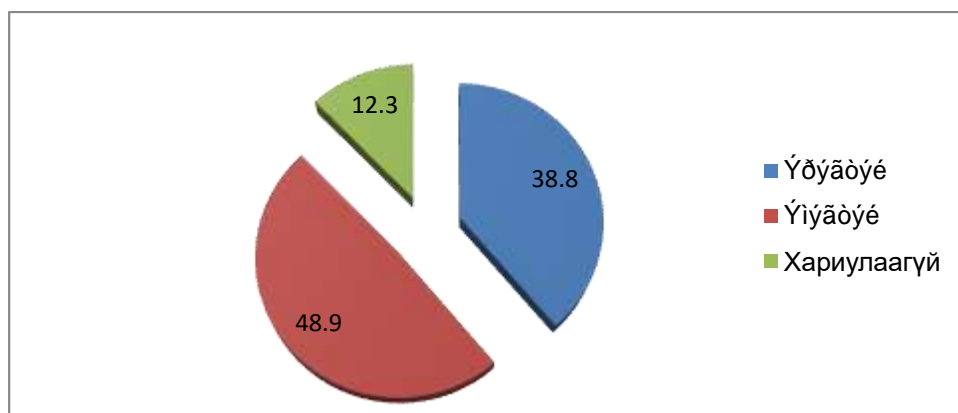
Хүүхдийн шударга байдлын судалгаанд оролцогчдыг байршлаар нь авч үзвэл 69.8 хувь нь нийслэлийн, 30.2 хувь нь аймгийн ахлах ангид сурагчид байлаа (Зураг 2).

Зураг 2: Хүүхдийн шударга байдлын судалгаанд хамрагдсан хүүхдийн тоо, байршлаар, дүнд эзлэх хувиар



Хүүхдийн шударга байдлын судалгаанд оролцогчдын бүтцийг хүйсээр авч үзвэл 38.8 хувийг эрэгтэй сурагчид, 48.9 хувийг эмэгтэй сурагчид эзэлж байна. Харин сурагчдын 12.3 хувь нь энэ асуултад хариулаагүй байна (Зураг 3).

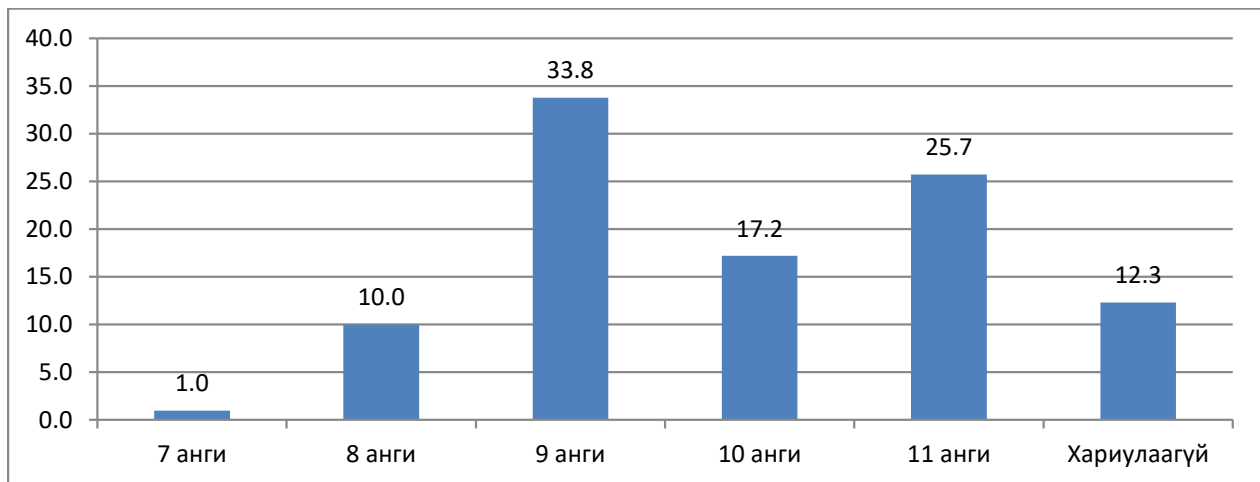
Зураг 3: Судалгаанд оролцогчдын бүтэц, хүйсээр



Судалгаанд оролцсон хүүхдүүдийг насны бүтцээр авч үзвэл 11 настай сурагчид 0.1 хувийг, 12 настай сурагчид 2.0 хувийг, 13 настай сурагчид 8.5 хувийг, 14 настай сурагчид 20.4 хувийг, 15 настай сурагчид 25.2 хувийг, 16 настай сурагчид 19.4 хувийг, 17 настай сурагчид 16.6 хувийг, 18 настай сурагчид 1.2 хувийг тус тус хүүхдүүд эзэлж байна.

Судалгаанд оролцогчдын бүтцийг сурч байгаа ангиар авч үзвэл 1.0 хувь нь 7 дугаар ангид, 10.0 хувь нь 8 дугаар ангид, 33.8 хувь нь 9 дүгээр ангид, 17.2 хувь нь 10 дугаар ангид, 25.7 хувь нь 11 дүгээр ангид тус тус суралцаж байгаа сурагчид байсан бол судалгаанд оролцогчдын 12.3 хувь нь анги хариулаагүй байна (Зураг 4).

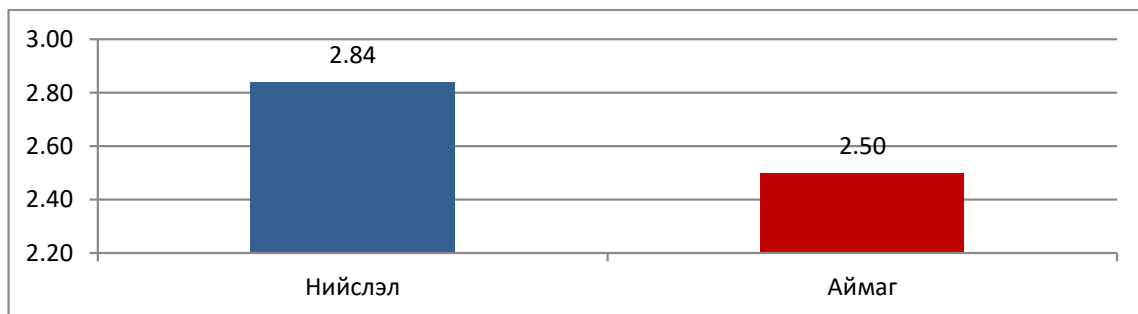
Зураг 4: Судалгаанд оролцсон хүүхдүүдийн бүтэц, анги бүлгээр



4.2 Хүүхдийн шударга байдлын түвшний үнэлгээ

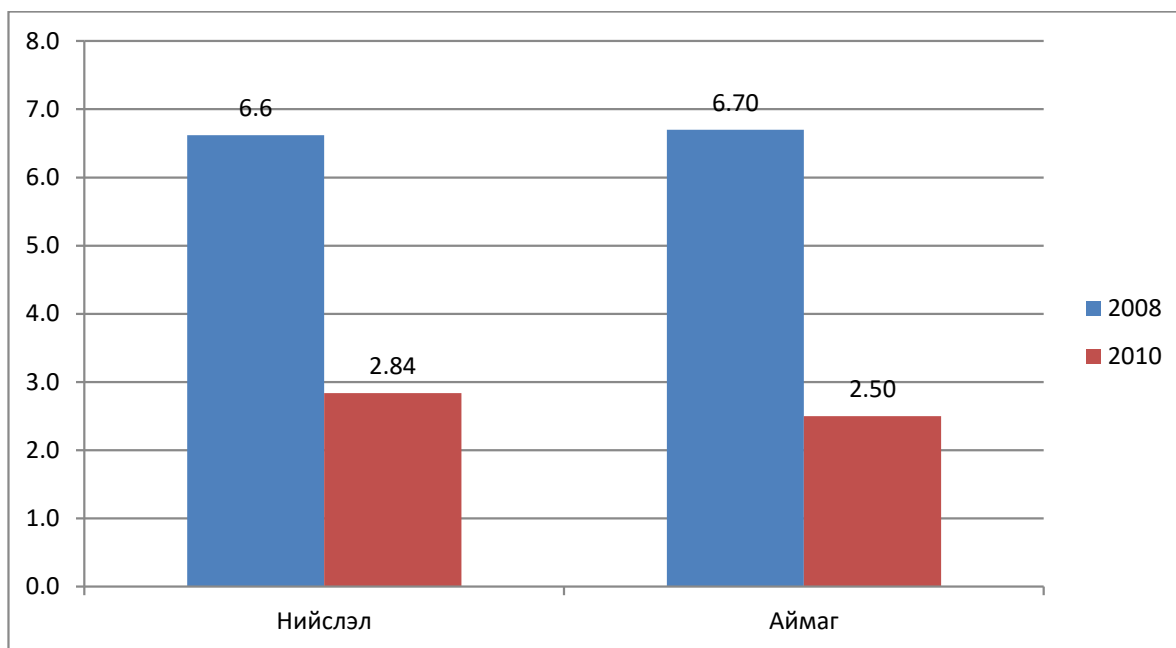
Хүүхдийн шударга байдлын ерөнхий үнэлгээ 2.74 гарсан бол үүнийг байршлаар нь авч үзвэл нийслэлийн хүүхдүүдийн шударга байдлын түвшний үнэлгээ 2.84 гарсан нь аймгийн хүүхдүүдийнхээс 0.34 пунктээр илүү байжээ (Зураг 5).

Зураг 5: Хүүхдүүдийн шударга байдлын үнэлгээ, байршлаар



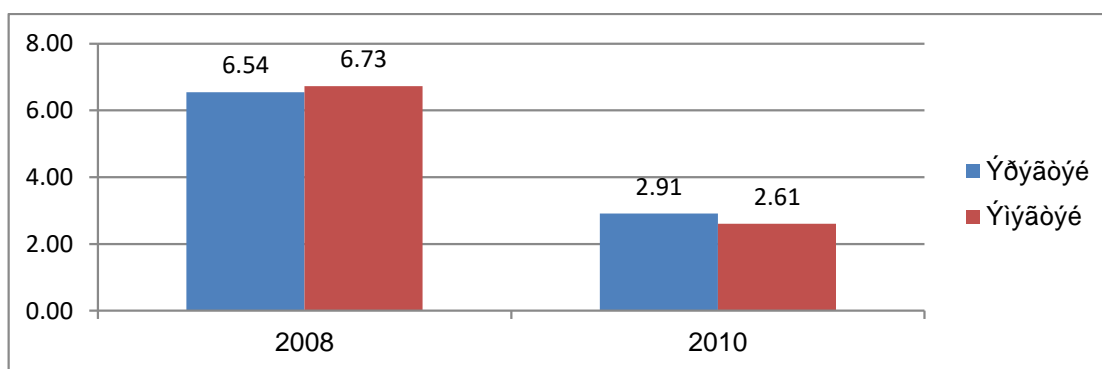
Хүүхдийн шударга байдлын үнэлгээг 2008 оныхтой харьцуулбал нийслэлд оршин суудаг хүүхдүүдийн шударга байдлын үнэлгээ даруй 2.4 дахин, орон нутагт оршин суудаг хүүхдүүдийн шударга байдлын үнэлгээ 2.7 дахин тус тус буурсан байна.

Зураг 6: Хүүхдүүдийн шударга байдлын 2008, 2010 оны үнэлгээ, байршлаар



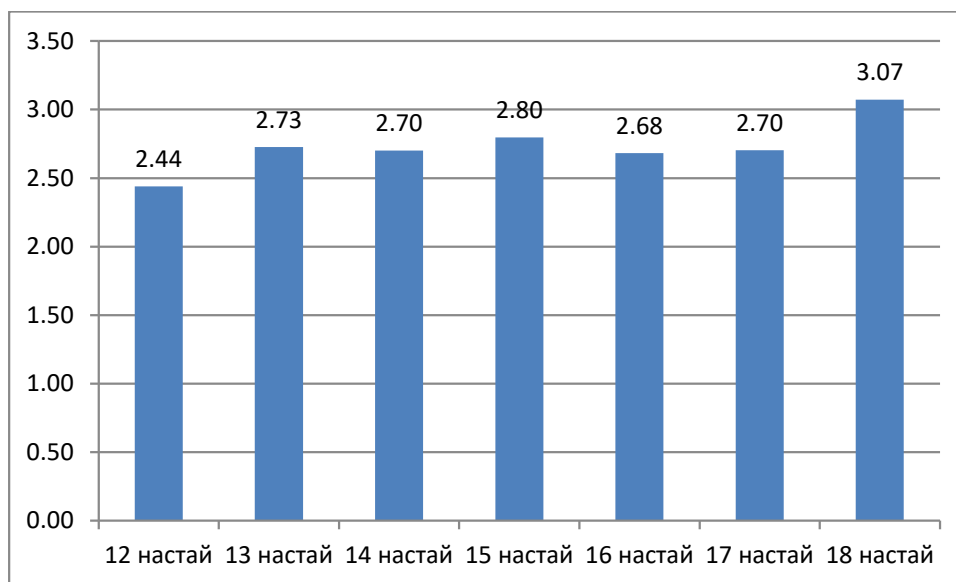
Хүүхдүүдийн шударга байдлыг хүйсээр үзвэл эрэгтэй хүүхдийн шударга байдлын үнэлгээ 2.91 гарсан нь эмэгтэй хүүхдийнхээс 0.30 пунктээр илүү байна (Зураг 8). Уг үзүүлэлтийг 2008 оны дүнтэй харьцуулбал эрэгтэй хүүхдийн шударга байдлын үнэлгээ 2.2 дахин, эмэгтэй хүүхдийн шударга байдлын үнэлгээ 2.6 дахин буурсан байна. Өмнөх судалгааны дүнгээр эмэгтэй хүүхдийн шударга байдлын үнэлгээ эрэгтэй хүүхдийнхээс өндөр байсан бол энэ удаагийн судалгаагаар байдал өөрчлөгдсөн байна.

Зураг 7: Хүүхдүүдийн шударга байдлын 2008, 2010 оны үнэлгээ, хүйсээр



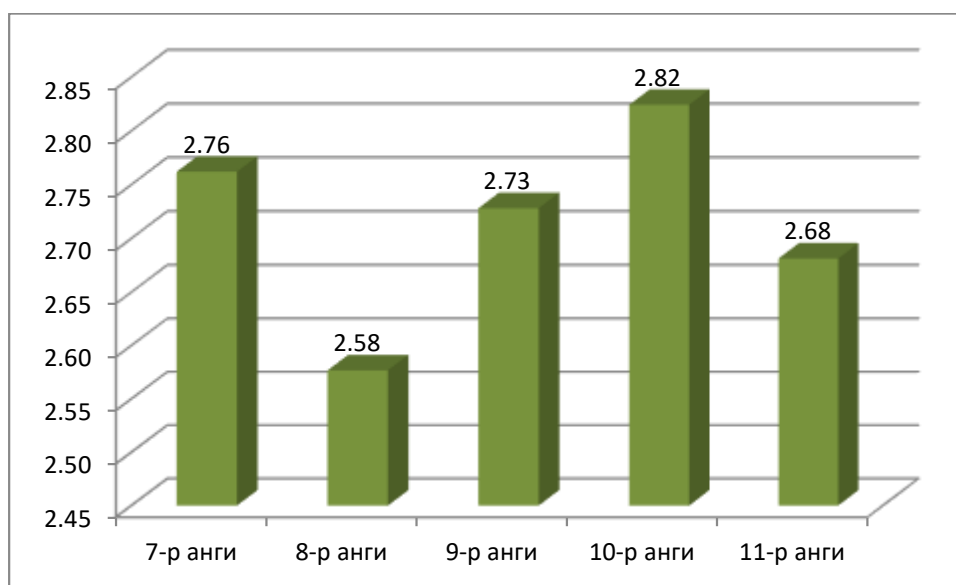
Хүүхдийн шударга байдлын үнэлгээг хүүхдийн насны ангиллаар авч үзвэл, 18 насныхны шударга байдлын үнэлгээ (3.07) бусад насныхнаас өндөр гарчээ (Зураг 8).

Зураг 8: Хүүхдийн шударга байдлын үнэлгээ, насны ангилалаар



Хүүхдүүдийн суралцаж буй ангиар авч үзвэл 10 дугаар ангийн сурагчдын шударга байдлын үнэлгээ (2.82) харьцангуй өндөр гарсан байна (Зураг 9).

Зураг 9: Хүүхдийн шударга байдлын үнэлгээ, суралцаж буй ангиар



Хүүхдийн шударга байдлын түвшинг тодорхойлох дэд үзүүлэлтүүдийн үзүүлэлтүүдийн үнэлгээг Хүснэгт 6-д харуулав. “Шалгалтандаа “шипи” хэрэглэсэн хүн нь миний сайн найз байсан ч энэ тухай багш, эцэг эх, дотны хүмүүстээ мэдэгдэх эсэх” (5.17), “Миний сайн найз шалгалтандаа шалгалтандаа шипи хэрэглэх нь буруу зүйл биш эсэх” (4.21) гэсэн дэд үзүүлэлтүүдийн үнэлгээ харьцангуй сайн гарсан бол “ангийн даргын сонгуульд ялахын тулд ангийнхандаа бэлэг өгөх нь буруу зүйл биш

эсэх” (1.61), “багшдаа бэлэг өгөх нь дүнгээ ахиулах сайн арга эсэх” (1.57) зэрэг дэд үзүүлэлтийн үнэлгээ харьцангуй доогуур гарсан байна.

Хүснэгт 6. Хүүхдийн шударга байдлын дэд үзүүлэлтүүдийн үнэлгээ

Д/д			Дэд үзүүлэлт	Үнэлгээ
1	Ёс суртахуун	Танин мэдэхүй	Ñóðãã+иã äýðëéí àààëãããããð ðëéðããýý èíðãðíãð áíëíí áóñãã òçìçìñëéí àë÷ñýí íëéðëýëëëã øóóã ^{ooðoo} àë÷ñýí ìýð àøëãëãð ìü áóðóó ççëë àëø	2.85
2	Ёс суртахуун	Нөлөөлөл	Áàýí ààéð ìü øóããðãã ààéðããñ èëçç ÷ðããë ççëë	2.19
3	Ёс суртахуун	Зан үйлийн	Óðð àãðãããããã òçëýýý ààëííããñ óðããóðð ìü ààéð÷ èëííããñ ðóðãããí ìðíüã ðë÷ýýý	2.83
			Бүлгийн дундаж	2.62
1	Зөв төлөвшил	Танин мэдэхүй	Ангийн даргын ñííãóóëüð àæëëãã ýëãðíí ðóëãã àíãíííããããã áýëýã ^{oão} ìü áóðóó ççëë àëø	1.61
2	Зөв төлөвшил	Нөлөөлөл	Áããøããã áýëýã ^{oão} ìü äçíãýý àðëóëãã ñãéí àðãã	1.57
3	Зөв төлөвшил	Зан үйлийн	Áãëëããã áíëíí áóñãã äýìð ðýðýã çëëãñýí òçíëëã àë ýðð áçðëë ààéãóóëëãããã ìü ìýãýããýý	2.44
			Бүлгийн дундаж	1.87
1	Хууль ягштал сахих	Танин мэдэхүй	Ìëíëë ñãéí íãéç øãëããëðãíããã "øëí" ðýðýãëýð ìü áóðóó ççëë àëø	4.23
2	Хууль ягштал сахих	Нөлөөлөл	Òððëéí àëããí ðããã÷ çëë÷ëëãýý ççççëííëëðýý ðòë ^{oo} ðãðëó øãí ðãðãíæ òçñýæ áíëíí	2.96
3	Хууль ягштал сахих	Зан үйлийн	Öããããã àãëðãçé òíðëíëãíëã àë ðóóëü, äçðýí ñãðëðüã ðë÷ýýðãçé	2.40
			Бүлгийн дундаж	3.20
1	Авлигыг үл тэвчих	Танин мэдэхүй	Томчууãíí ðóóëü áóñ çëë àæëëããããã ìü ìëíëë àìüãðããã ñãéíããð ìè ^{oo} ëã àãéããë ýý ìü áóðóó ççëë àëø	2.20
2	Авлигыг үл тэвчих	Нөлөөлөл	Øãëããëðãíããã "øëí" ðýðýãëýñýí òçí ìü ìëíëë ñãéí íãéç àãëñãí ÷ ýý ðóðãã àë àããø /ýöýã, ýð/ äíðíü òçíãýý ìýãýããýý	5.17
3	Авлигыг үл тэвчих	Зан үйлийн	Ìëíëë äýð áçëëéí àëøççã ðòðëéí àëããí ðóøããããã àøëãëãð áóðó ðóóëü ç ^{oo} ð÷ëó çãíããð àãýí áíëíð ìü áóðóó ççëë àëø	2.40
			Бүлгийн дундаж	3.25

Дэд үзүүлэлт тус бүрийн үнэлгээг дараагийн бүлгүүдэд тайлбарлав.

4.2 Хүүхдийн ёс суртахууны үнэлгээ

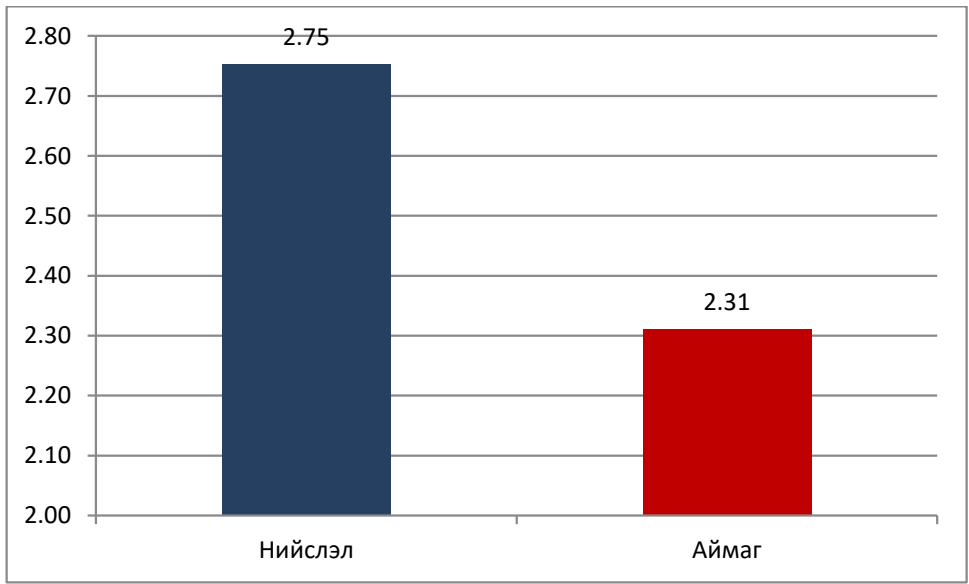
Хүүхдийн шударга байдлын 2010 оны судалгаанд оролцсон хүүхдүүдийн ёс суртахууны үнэлгээг ёс суртахууны талаархи ойлголт, ёс зүй, суртахуунд нөлөөлөх нөлөөлөл, одоо тус дэд үзүүлэлт ямар түвшинд байгааг дараахь гурван асуудалтай санал нийлж буй эсэхээр тодорхойлсон.

- Ёс суртахууны талаархи танин мэдэхүйг нь - Њóðàã÷иä äýðèéí äààèäààð òèéòäýý èíðàðíàð áíèíí áóñàà òçìçñèéí áè÷ñýí íèéðèýýèèää øóóä^{00ð00} áè÷ñýí ÿò àøèäèèò ÿü áóðóó ççéè áèø.
- Ёс суртахуунд нөлөөлөх нөлөөллийг - Áàÿí áàéð ÿü øóààðäà ààéðààñ èèçç÷òòèè ççéè.
- Ёс суртахууны зан үйл нь - Óðò äàðàèèèèää òçèýýæ áàéñíààñ óðàóóð ÿü äàéð÷ èèííäíí ðóðààí îðíòüä ðè÷ýýý.

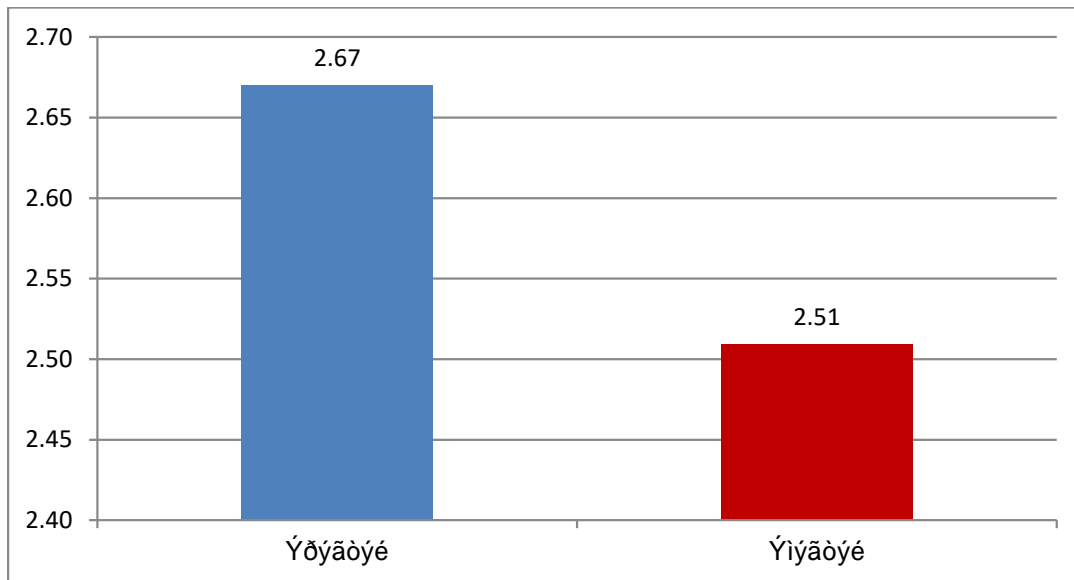
Хүүхдүүдийн өнөөдрийн ёс суртахууны төлөв байдал, ёс зүйн байдлын хэм хэмжээ, стандарт ямар байгаад үнэлгээ өгч байгаа тус бүлгийн дундаж үнэлгээ 2.62 байна.

Нийслэлийн хүүхдүүд (2.75) орон нутагт оршин суудаг хүүхдүүдээс (2.31) ёс зүйн, ёс суртахуун 0.44 пунктээр, эрэгтэй хүүхдүүд (2.67) эмэгтэй хүүхдүүдээс (2.51) 0.16 пунктээр тус тус өндөртэй байна (Зураг 10, 11).

Зураг 10. Хүүхдийн ёс суртахууны дэд үзүүлэлтийн үнэлгээ, байршлаар

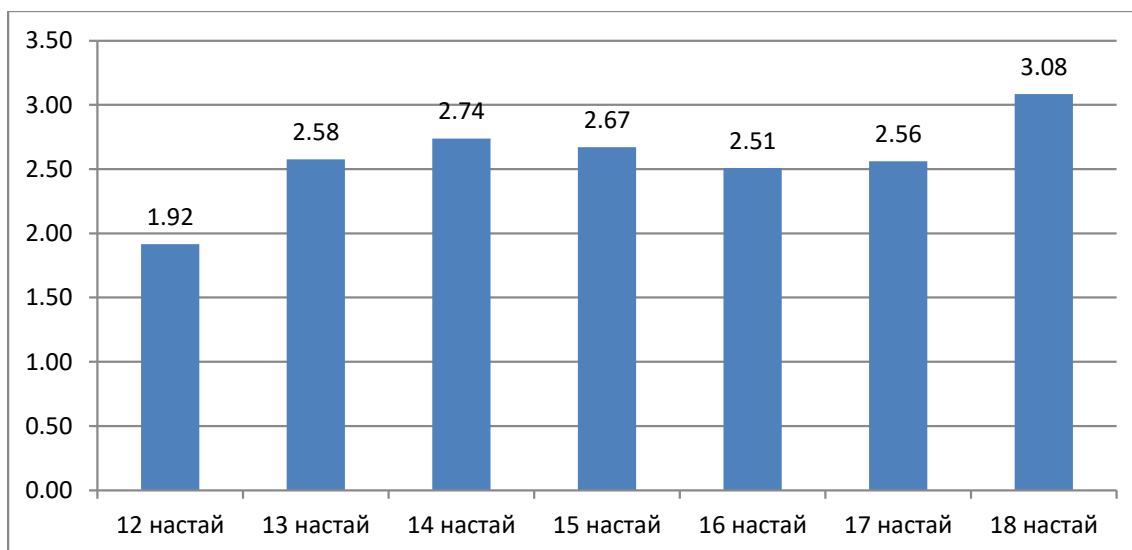


Зураг 11. Хүүхдийн ёс суртахууны дэд үзүүлэлтийн үнэлгээ, хүйсээр



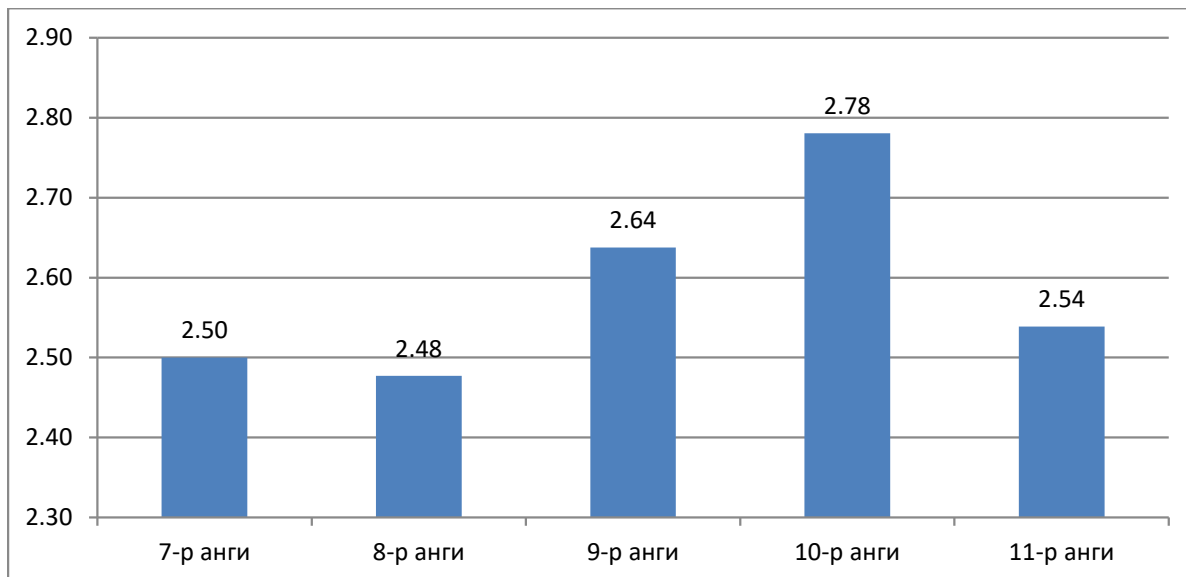
Хүүхдийн ёс суртахууны дэд үзүүлэлтийн үнэлгээ 12 наснаас (1.92) бага багаар дээшилсээр 14 насанд (2.74) болж улмаар 17 насанд 2.56 хүртэл доошилсон байна. Хүүхдийн ёс суртахууны дэд үзүүлэлтийн үнэлгээ 18 насныхны хувьд 3.08 болж дээшилсэн байна.

Зураг 12. Хүүхдийн ёс суртахууны дэд үзүүлэлт, насны ангилалаар



Хүүхдүүдийн ёс зүйн хэм хэмжээ ямар өнгө төрхтэй байгааг харуулж буй тус дэд үзүүлэлтийн үнэлгээг хүүхдүүдийн сурч буй ангиар авч үзвэл дараахь байдалтай байна. Үүнд: Хамгийн доогуур үнэлгээ 7 ба 8 ангид (2.50, 2.48), хамгийн дээд үнэлгээ 10 ангид (2.78) байж байгаад 11 дүгээр ангид доошилж 2.54 болжээ.

Зураг 13. Хүүхдийн ёс суртахууны дэд үзүүлэлтийн үнэлгээ, суралцаж буй ангиар



4.4 Хүүхдийн зөв төлөвшил

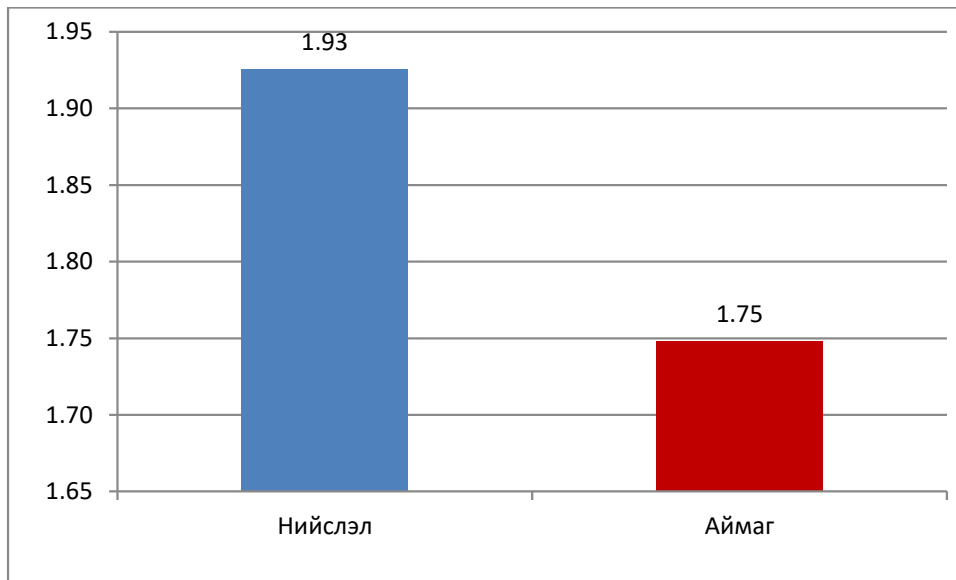
Хүүхдийн шударга байдлын 2010 оны судалгаанд оролцсон хүүхдүүдийн зөв төлөвшлийн үнэлгээг хүүхдүүдийн зөв бурууг ялгах байдал, нөлөөлөх нөлөөлөл, хэрхэн илэрч байгааг дараахь гурван асуудалтай санал нийлж буй эсэхээр тодорхойлсон.

- Зөв төлөвшлийг танин мэдэхүй нь - Ангийн даргын $\bar{n}\bar{i}\bar{i}\bar{a}\bar{o}\bar{o}\bar{e}\bar{u}\bar{o}$ $\bar{a}\bar{a}\bar{e}\bar{e}\bar{a}$ $\bar{y}\bar{e}\bar{a}\bar{o}\bar{i}$ $\bar{o}\bar{o}\bar{e}\bar{a}$ ангийнхан $\bar{a}\bar{a}$ $\bar{a}\bar{y}\bar{e}\bar{y}\bar{a}$ $\bar{a}\bar{a}\bar{o}$ $\bar{i}\bar{u}$ $\bar{a}\bar{o}\bar{o}\bar{o}$ $\bar{c}\bar{z}\bar{e}\bar{e}$ $\bar{a}\bar{e}\bar{c}$.
- Зөв төлөвшилд нөлөөлөх нөлөөллийг - $\bar{A}\bar{a}\bar{a}\bar{o}\bar{a}\bar{a}$ $\bar{a}\bar{y}\bar{e}\bar{y}\bar{a}$ $\bar{a}\bar{a}\bar{o}$ $\bar{i}\bar{u}$ $\bar{a}\bar{z}\bar{i}\bar{a}\bar{y}\bar{u}$ $\bar{a}\bar{o}\bar{e}\bar{o}\bar{e}\bar{a}\bar{o}$ $\bar{n}\bar{a}\bar{e}\bar{i}$ $\bar{a}\bar{o}\bar{a}\bar{a}$.
- Зөв төлөвшлийн илэрч буй зан үйл нь - $\bar{A}\bar{a}\bar{e}\bar{e}\bar{a}\bar{a}$ $\bar{a}\bar{i}\bar{e}\bar{i}\bar{i}$ $\bar{a}\bar{o}\bar{n}\bar{a}\bar{a}$ $\bar{a}\bar{y}\bar{i}\bar{o}$ $\bar{o}\bar{y}\bar{o}\bar{y}\bar{a}$ $\bar{z}\bar{e}\bar{e}\bar{a}\bar{n}\bar{y}\bar{i}$ $\bar{o}\bar{z}\bar{i}\bar{e}\bar{e}\bar{a}$ $\bar{a}\bar{e}$ $\bar{y}\bar{o}\bar{o}$ $\bar{a}\bar{z}\bar{o}\bar{e}\bar{e}$ $\bar{a}\bar{a}\bar{e}\bar{a}\bar{o}\bar{o}\bar{e}\bar{e}\bar{a}\bar{a}\bar{a}\bar{a}$ $\bar{i}\bar{u}$ $\bar{i}\bar{y}\bar{a}\bar{y}\bar{a}\bar{y}\bar{u}\bar{y}\bar{u}$.

Хүүхдүүдийн зөв бурууг ялгаж салган ойлгох чадвар ямар байгаад үнэлгээ өгч байгаа тус бүлгийн дундаж үнэлгээ 1.87 байна. Энэ нь хүүхдүүдийн ёс суртахуун, буруу зөв сайн мууг ойлгох чадвар, нийгмээр хүлээн зөвшөөрсөн хэм хэмжээг хүүхдүүдийн дагаж мөрдөх чадвар, авлигыг үл тэвчих гэсэн дэд үзүүлэлтүүд дотор хамгийн доод үнэлгээ бөгөөд хүүхдүүд өнөөдөр сайн муу, буруу зөвийг ялгах чадвар муу байгааг харуулж байна.

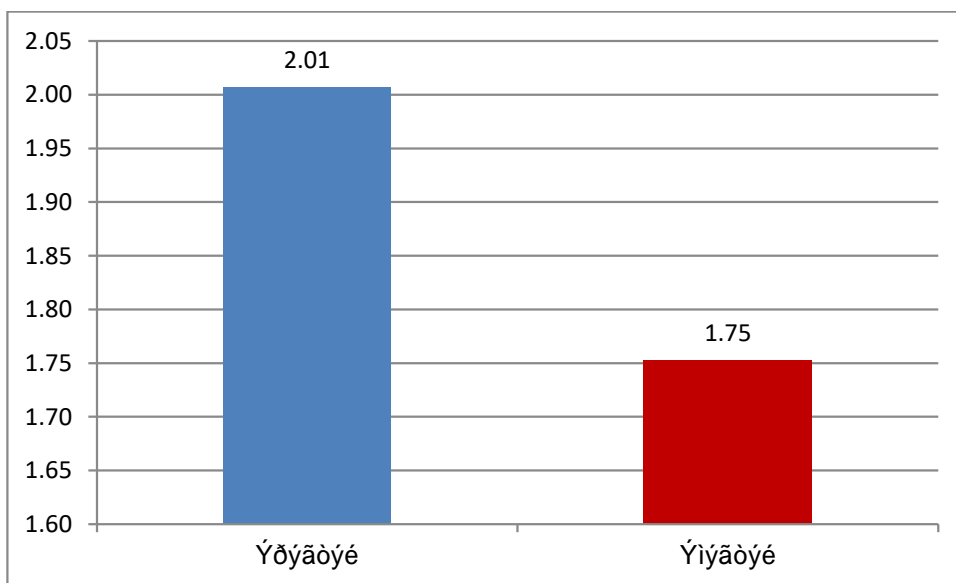
Нийслэлд оршин сууж буй хүүхдүүд (1.93) орон нутагт оршин сууж буй хүүхдүүдээс 0.18 пунктээр илүүтэйгээр зөв бурууг ялган ойлгох чадвартай байна (Зураг 14).

Зураг 14. Хүүдийн зөв төлөвшлийн дэд үзүүлэлтийн үнэлгээ, байршлаар



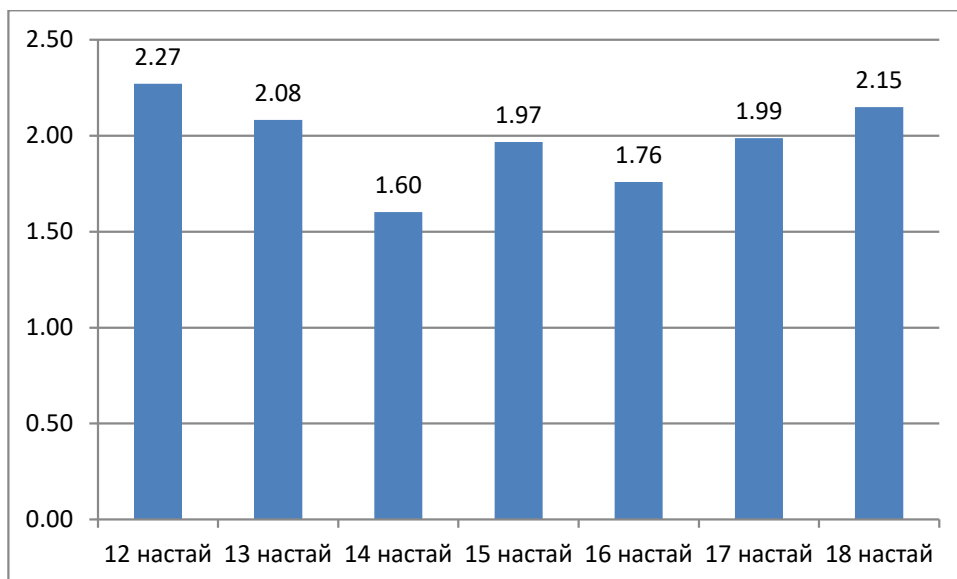
Харин эрэгтэй хүүхдүүд (2.01) охидоос (1.75) 0.26 пунктээр илүүтэйгээр зөв бурууг ялгах салгадаг байна (Зураг 15).

Зураг 15. Хүүхдийн зөв төлөвшлийн дэд үзүүлэлтийн үнэлгээ, хүйсээр



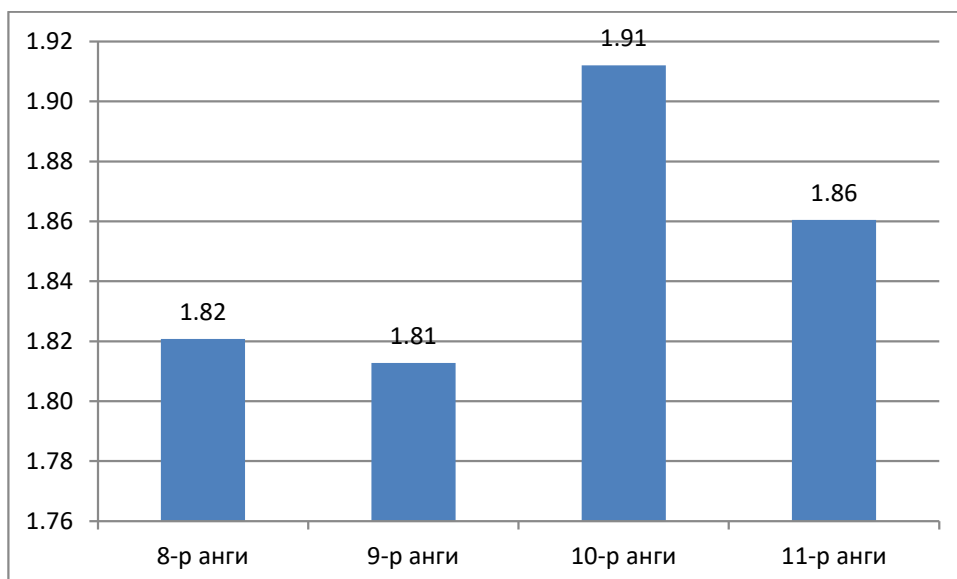
Одоогийн хүүхдүүдийн зөв буруу, сайн мууг ялгаж салгаж ойлгох чадварыг хүүхдүүдийн насны хувьд авч үзвэл хамгийн дээд үнэлгээ 12 насныхан 2.27 байгаад доошилсоор 14 настай 1.60 болж, 15 насанд 1.97 байснаа дахин доошилж 16 насанд 1.76 болсон байна. Харин хүүхдүүд нас ахиад сайн сууг ялгаж салгаж ойлгох чадвар сайжирч 2.15 болжээ (18 нас) (Зураг 16).

Зураг 16. Хүүхдийн зөв төлөвшлийн дэд үзүүлэлтийн үнэлгээ, насны ангилалаар



Харин суралцаж буй ангиар нь авч үзвэл 8 болон 9 дүгээр ангид (1.80) байснаа 10 ангид 1.91 болоод, харин 11 ангид 1.86 болж бага зэрэг доошилсон байна (Зураг 17).

Зураг 17. Хүүхдийн төв төлөвшлийн дэд үзүүлэлтийн үнэлгээ, суралцаж буй ангиар



4.5 Хүүхдүүдийн хууль, дүрэм, журам сахин биелүүлэх байдал

Хүүхдийн шударга байдлын 2010 оны судалгаанд оролцсон хүүхдүүдийн нийгмээр хүлээн зөвшөөрсөн хэм хэмжээг сахин биелүүлэхэд өөрсдийгөө хэрхэн

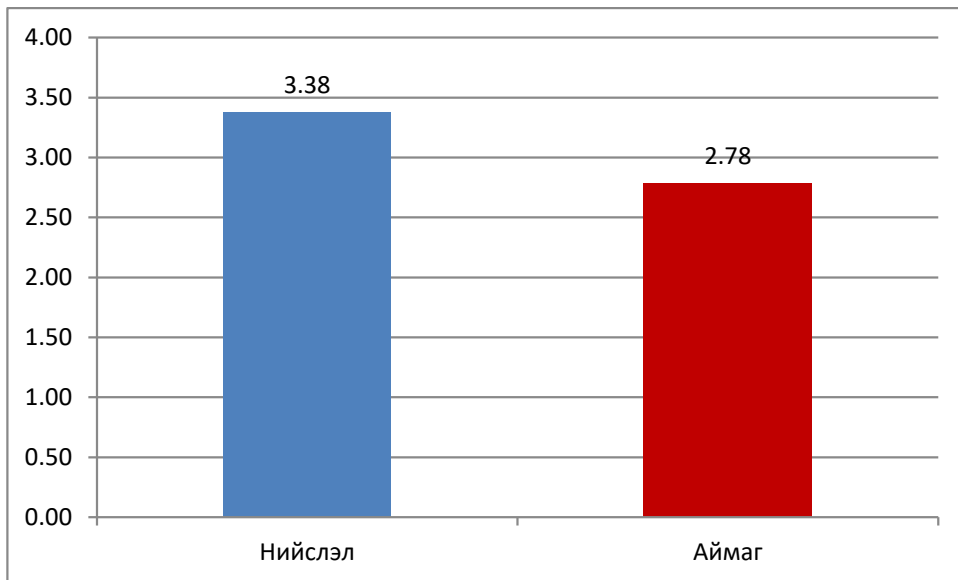
хянах чадвартайг харуулж буй дэд үзүүлэлтийг хэрхэн илэрч байгааг дараахь гурван асуудалтай санал нийлж буй эсэхээр тодорхойлсон.

- Хууль ягштал сахих явдлыг танин мэдэхүй нь - 3.38
- Хууль ягштал сахих явдалд нөлөөлөх нөлөөллийг - 2.78
- Хууль ягштал сахих явдал илэрч буй зан үйл нь - 3.20

Өсвөр насныхны ихэвчлэн зан байдал төлөвшөөгүй байдаг ба олон нийтээр хүлээн зөвшөөрөн дагаж мөрдөж буй хууль, дүрэм, журмыг хүндэтгэн дагах явдлыг төлөвшүүлэх нь чухал асуудал юм. Хүүхдийн шударга байдал 2010 оны судалгааны үр дүнгээр энэхүү хүлээн зөвшөөрсөн хэм хэмжээг хүүхдүүд дагаж мөрдөх, өөрсдийгөө хянах чадварыг илтгэх тус дэд үзүүлэлтийн бүлгийн дундаж үнэлгээ 3.20 байна. Ямартаа ч хүүхдүүдийн сайн мууг ялгах чадвараас 1.33 пунктээр өндөр байна.

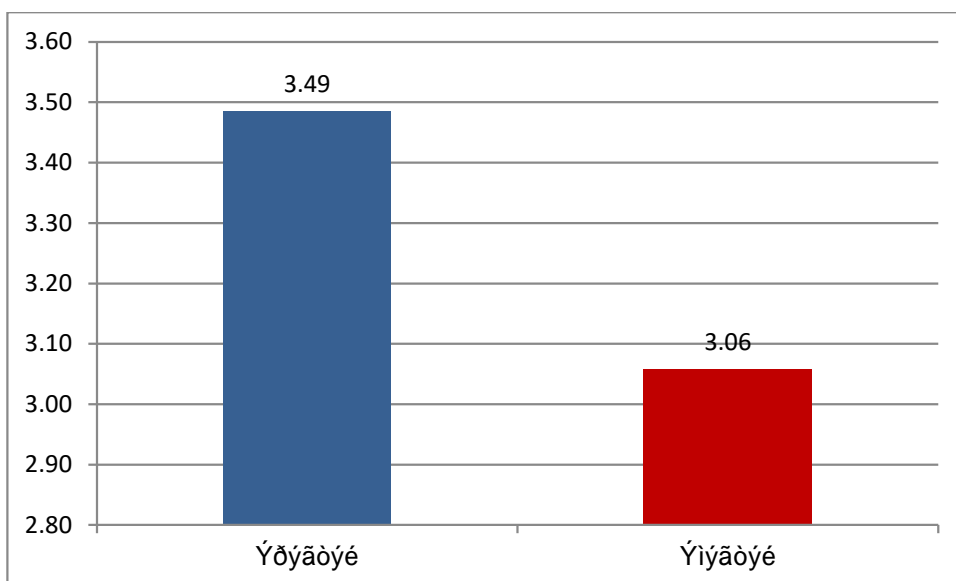
Нийслэлд оршин сууж буй хүүхдүүд (3.38) орон нутагт амьдарч байгаа хүүхдүүдээс (2.78) 0.6 пунктээр өөрсдийгөө хянах чадвар өндр байна.

Зураг 18. Хүүхдийн хууль ягштал сахих чадварын дэд үзүүлэлтийн үнэлгээ, байршлаар



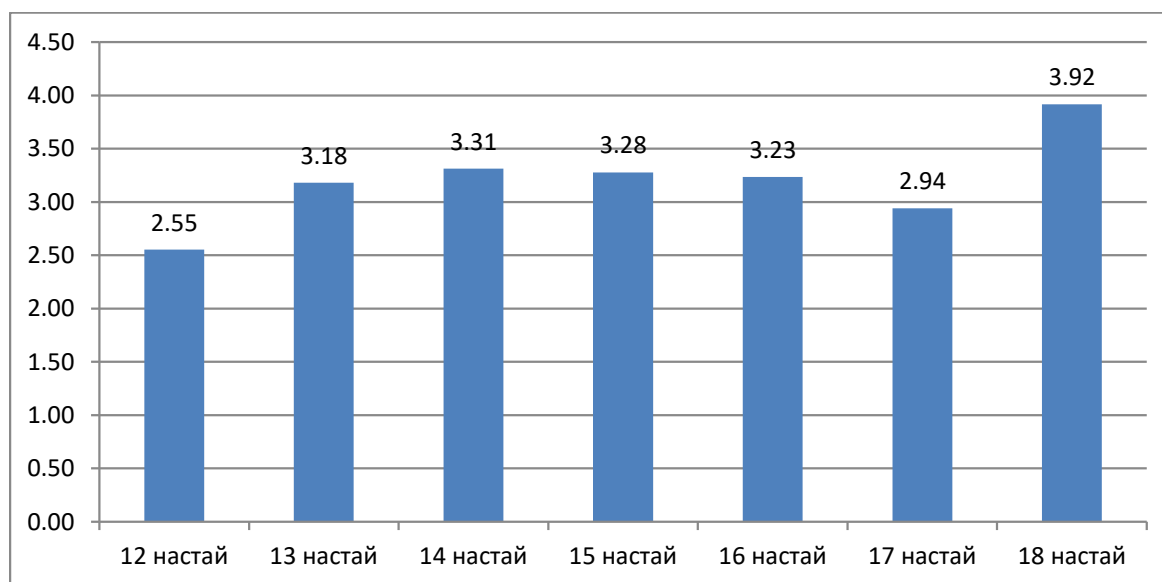
Харин эрэгтэй хүүхдүүд (3.49) охидоос (3.06) 0.43 пунктээр илүү хууль, дүрэм, журам сахих чадвартай байна (Зураг 19).

Зураг 19. Хүүхдийн хууль ягштал сахих чадварын дэд үзүүлэлтийн үнэлгээ, хүйсээр



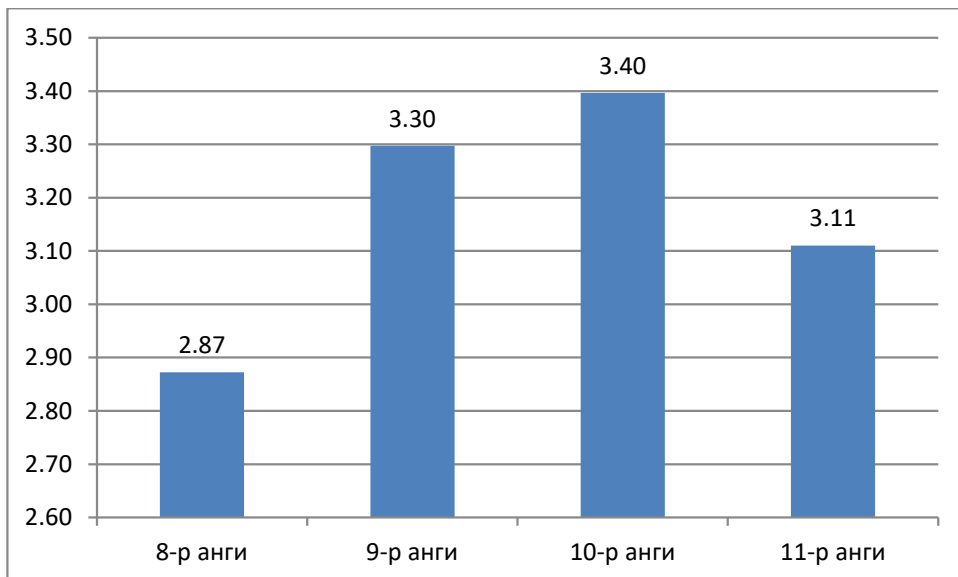
Хүүхдүүдийн насны хувьд тус дэд үзүүлэлтийг аваад үзвэл хамгийн доод үнэлгээ 12 настай (2.55), хамгийн дээд үнэлгээ 18 насанд буюу 3.92 тус тус байна. Ер нь хүүхэд бага настай байхдаа өөрийгөө хянах чадвар сул байгаад 18 нас хүрэхэд өөрийгөө хянах чадвар дээшилдэг байна.

Зураг 20. Хүүхдийн хууль ягштал сахих чадварын дэд үзүүлэлтийн үнэлгээ, насны ангилалаар



Тус дэд үзүүлэлтийн үнэлгээг хүүхдүүдийн суралцаж буй ангиар авч үзвэл дараахь байдалтай байна. Үүнд: 8 ангиас (2.87) дээшилж 10 ангид (3.40) болоод 11 ангид 3.11 болж 0.29 пунктээр буурсан байна.

Зураг 21. Хүүхдийн хууль ягштал сахих чадварын дэд үзүүлэлтийн үнэлгээ, суралцаж буй ангиар



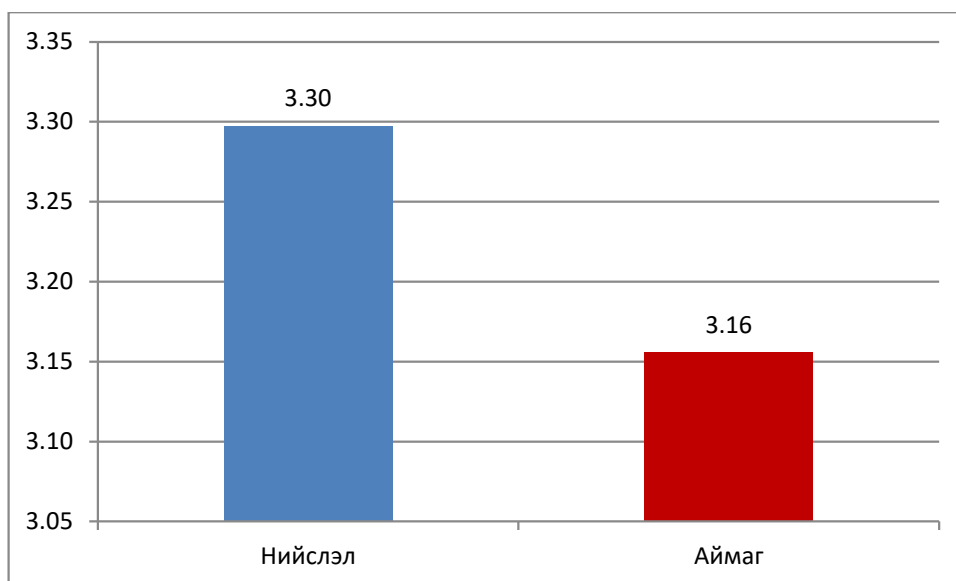
4.6 Авлигыг (үл) тэвчих байдал

Хүүхдийн шударга байдлын 2010 оны судалгаанд оролцсон хүүхдүүдийн авлигын гэмт хэргийг үл тэвчих чадварыг хэмжих дэд үзүүлэлтийг дараахь гурван асуудалтай санал нийлж буй эсэхээр тодорхойлсон.

- Авлигыг үл тэвчих явдлыг танин мэдэхүй нь - Томчууäüí ðóóëü áóñ çéë äæëëäãäà ìü ìèíëé àìüäðäëä ñàéíàäð í°ë°ëæ äàéäàë ýý íü áóðóó ççéë äèø.
- Авлигыг үл тэвчих явдалд нөлөөлөх нөлөөллийг - Øàëãàëðàíäàà "øè"è" ðýðýäëýñýí ðçí íü ìèíëé ñàéí íàéç äàéñàí ÷ ýý ðóðäé äè äãäø /ýöýã, ýð/ äíðíü ðçíäýý íýäýäýíý.
- Авлигыг үл тэвчих явдлын илэрч буй зан үйл нь - ìèíëé äýð äçëëéí äèøççä ð°ðëéí äèäàí ðóðäàëäà àøèäëäð áóðó ðóóëü ç°ð÷èø çàíäàð äàýí äíëíü íü áóðóó ççéë äèø.

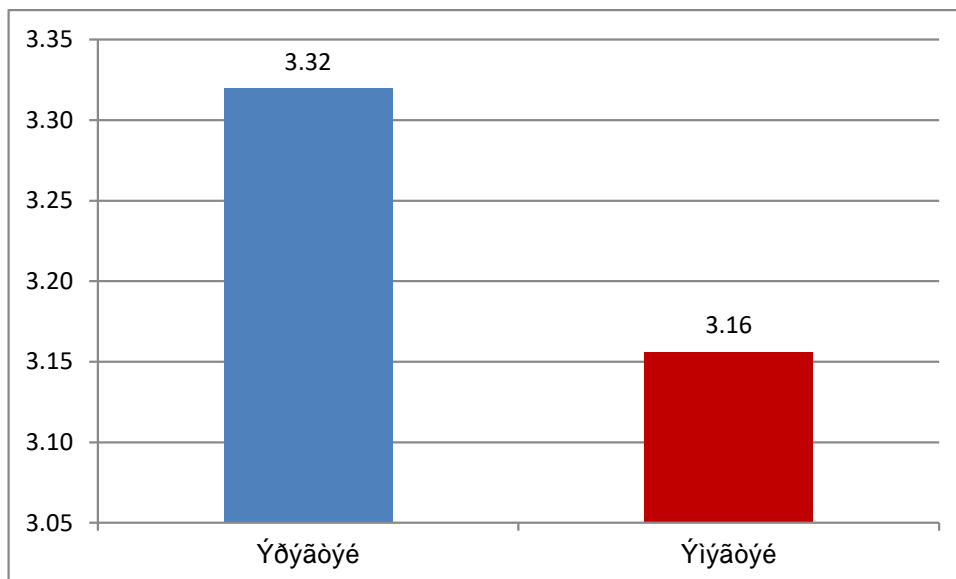
Хүүхдүүдийн авлигын гэмт хэргийг үл тэвчих явдлыг илэрхийлэх дэд үзүүлэлийн бүлгийн дундаж үнэлгээ 3.25 гарсан нь бусад бүх дэд үзүүлэлтүүдээс хамгийн өндөр үнэлгээ юм. Нийслэлд оршин суудаг хүүхдүүд (3.30) орон нутаг оршин суудаг хүүхдүүдээс (3.16) илүүтэйгээр авлигыг үл тэвчих явдал 0.14 өндөр байна.

Зураг 22. Хүүхдийн авлигыг үл тэвчих явдлын дэд үзүүлэлтийн үнэлгээ, байршлаар



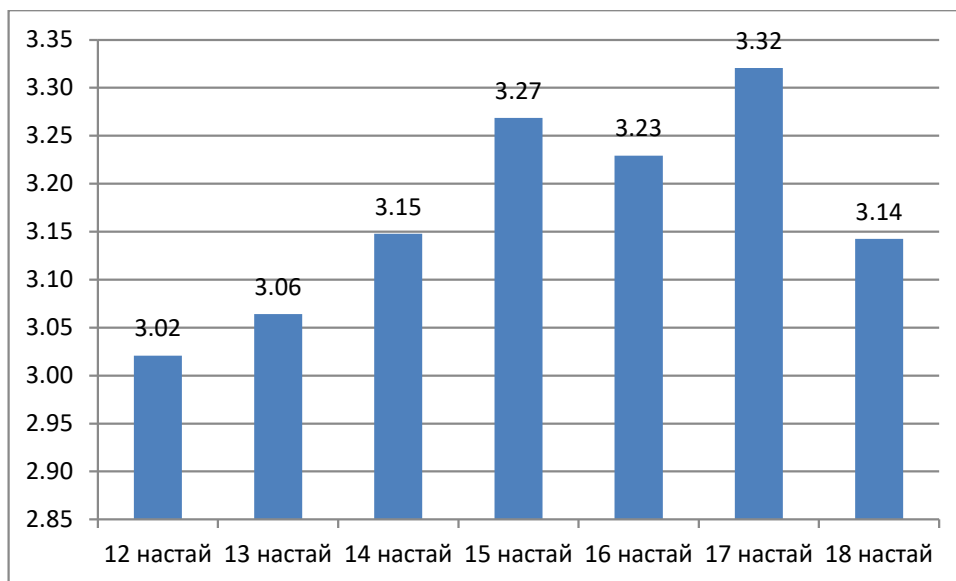
Хүүхдүүдийн аливаа гэмт хэрэг шудага бус явдлыг үл тэвчих явдалд эрэгтэй хүүхдүүд (3.32) охидоос (3.16) 0.16 пунктээр өндөр чадвартай байна (Зураг 23).

Зураг 23. Хүүхдийн авлигыг үл тэвчих явдлын дэд үзүүлэлтийн үнэлгээ, хүйсээр



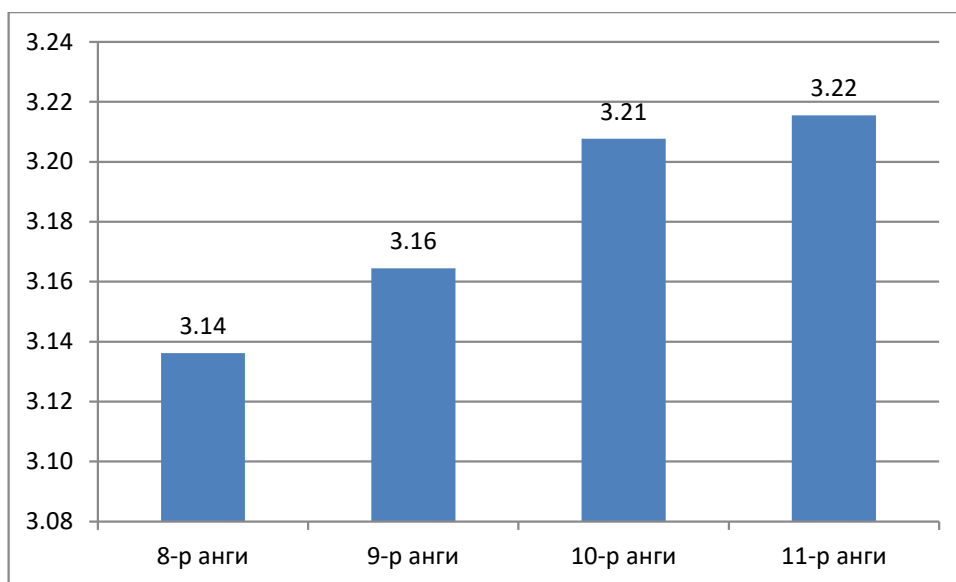
Хүүхдүүдийн авлигыг үл тэвчих чадварыг насны хувьд авч үзвэл 12 наснаас (3.02) бага багаар 15 нас хүртэл (3.27) дээшилж байгаад 16 насанд 3.23 болж буурчээ. 17 насанд өсөж 3.32 болсноо 18 насанд 3.14 болж буурсан байна (Зураг 24).

Зураг 24. Хүүхдийн авлигыг үл тэвчих явдлын дэд үзүүлэлтийн үнэлгээ, насны ангилалаар



Тус дэд үзүүлэлтийг хүүхдүүдийн суралцаж буй ангиар авч үзвэл анги ахих тутам хүүхдүүд аливаа гэмт хэргийг үл тэвчих чадвар дээшилж байна (Зураг 25).

Зураг 25. Хүүхдийн авлигыг үл тэвчих явдлын дэд үзүүлэлтийн үнэлгээ, суралцаж буй ангиар



5. Дүгнэлт

Тус судалгааг анхлан санаачлагч нар Транспаранси-Кореа байгууллагынхан “Ирээдүйд бид авлигатай амжилттай тэмцэхийн тулд өнөөдөр урьдчилан сэргийлэх

хэрэгтэй, шударга ёсны хүмүүжил бол ёс зүйн маш нарийн эмзэг асуудал” гэж эхлүүлсэн юм. Хүүхдийн шударга байдлын ерөнхий үнэлгээ 2.74 гарсан нь 2008 онтой харьцуулахад 3.9 пунктээр буураад байгаа нь хүүхдүүтэй зөв ёс суртахуун төлөвшүүлэх чиглэлээр ажиллахгүй байгаа нь харагдаж байна. Бүх дэд үзүүлэлтийн үнэлгээ орон нутагт оршин сууж буй хүүхдүүдийн ёс суртахууны байдал, зөв бурууг ойлгох явдал, хууль, дүрэм журам сахин биелүүлэх чадвар, авлигыг үл тэвчих зэрэгт нийслэлд оршин сууж буй хүүхдүүдээс, түүнчлэн охид хөвгүүдээс тус тус доогуур гарлаа.

Өнөөгийн хүүхдүүдийн ёс суртахууны үнэлгээ, ёс суртахууны талаархи ойлголт, ёс зүйн хэм хэмжээ, стандарт, сайн муу буруу зөвийг ялгаж салгаж ойлгох чадвар, нийгмээр хүлээн зөвшөөрөн сахиж биелүүлэх хууль дүрэм журмыг сахин биелүүлэх хүүхдүүдийн чадвар, авлигыг үл тэвчих зэрэг дэд үзүүлэлтээс хүүхдүүд сайн муу, буруу зөвийг ялгах чадвар хамгийн доогуур үнэлгээтэй байна. Авлигын гэмт хэргийг үл тэвчих дэд үзүүлэлтийн үнэлгээ бусад дэд үзүүлэлтийн үнэлгээтэй харьцуулахад хамгийн өндөр байлаа.

Зөвлөмж

Ерөнхий боловсролын сургуулийн сурагчдад авлигын хор хөнөөлийг ойлгуулах, авлигыг үл тэвчих үзлийг төлөвшүүлэх, соён гэгээрүүлэх чиглэлээр гарын авлага болон заах хичээлийн агуулга, хөтөлбөрийг бэлтгэж хичээл зааж байх, хүүхэд багачуудад шударга ёсны үзлийг төлөвшүүлэх ажлыг нэн даруй эхлүүлэх, ингэхдээ сурган хүмүүжүүлэх ухааны эрдэмтэн, багш нартай хичээлийн агуулгыг боловсруулан хүүхэд, залуучуудад ойлгомжтой хэлбэрээр танин мэдүүлэх ажлыг тогтмол хийх.